



# Territori i ciutat

Butlletí digital de l'Oficina Tècnica de Cooperació

## Sumari

- Monogràfic
- Agenda
- Publicacions
- Webs d'interès
- Unió Europea
- Novetats legislatives

**Número 27**  
Febrer 2006

Coordinació i edició:  
Carme Camacho  
Miquel Vilaseca  
Unitat d'Informació i Comunicació  
Oficina Tècnica de Cooperació  
Tef. 93 402 21 22  
E-mail: [ot.cooperacio@diba.es](mailto:ot.cooperacio@diba.es)  
Web: <http://www.diba.es/otc>

## Monogràfic

### El Pla Director de Serveis: una eina de gestió municipal

*Marcos de Francisco*

*Cap de la Unitat de Gestió de Projectes Executius. Oficina Tècnica de Cooperació*

L'Oficina Tècnica de Cooperació és la promotora de la Xarxa d'Infraestructures de Serveis de Subministrament Municipals, que inclou el clavegueram, l'aigua potable i l'enllumenat públic. El Pla Director de Serveis és una eina municipal bàsica per a la bona gestió de les xarxes de serveis de subministrament, per millorar la qualitat del servei que es dona a la ciutadania i garantir la millor eficiència dels recursos públics que s'hi destinen.

La Xarxa per a la millora de les infraestructures de subministrament és un dels instruments que l'Àrea d'Infraestructures Urbanisme i Habitatge de la Diputació de Barcelona posa a l'abast dels ajuntaments per avançar en la millora de la qualitat dels serveis que els ens locals faciliten a les ciutadanes i els ciutadans de la província.

# Territori i ciutat

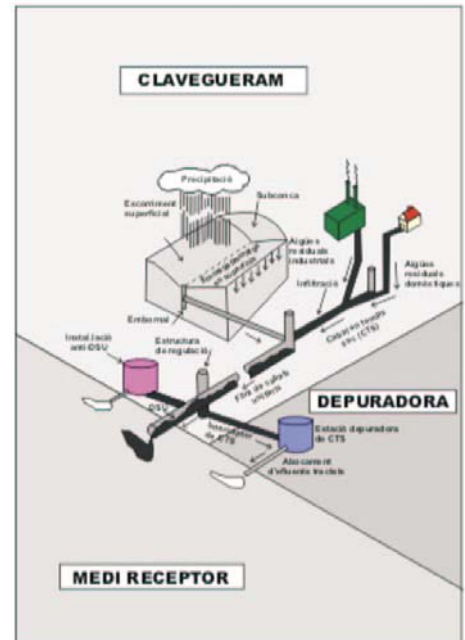
Butlletí digital de l'Oficina Tècnica de Cooperació

Durant l'any 2005 s'han engegat les primeres actuacions relacionades amb aquesta xarxa que suposen la posada en marxa definitiva d'aquest nou programa de suport tècnic<sup>1</sup>.

El Pla Director de Serveis és el producte principal que s'ofereix dins la xarxa de serveis de subministrament. És una eina que permet abordar globalment la problemàtica de cadascuna de les infraestructures i els serveis municipals.

Molts municipis petits i mitjans de la província de Barcelona, tenen mancances greus en infraestructures de subministrament, entre les quals podem destacar els següents:

- Desconeixement de la ubicació i de les característiques geomètriques de moltes de les xarxes de clavegueram, enllumenat i aigua potable.
- Deficiències degudes a la seva antiguitat i que en molts casos no s'adeqüen a les normatives vigents. Les avaries són abundants i recurrents; els materials estan deteriorats o són de baixa qualitat. La falta de renovació provoca fuites importants, que en el cas de l'aigua potable poden arribar a ser superiors al 50% dels cabals subministrats.
- Elevat impacte ambiental. Les xarxes més antigues i que han tingut poc manteniment, són aquelles que generalment donen lloc a una baixa eficiència en l'ús dels recursos i generen uns consums desmesurats.
- La falta de planificació, el manteniment inadequat i el dimensionament incorrecte de les canonades de pluvials, ocasiona inundacions periòdiques, sobretot en zones costaneres.



Esquema de Xarxa de clavegueram

<sup>1</sup> Vegeu el Butlletí Territori i ciutat, núm. 20, de juliol de 2004, que conté el monogràfic **La millora de les infraestructures urbanes municipals**, de Josep Solé. Cap de l'Oficina Tècnica de Cooperació <http://www.diba.es/otc/butlleti.asp> i la publicació **Guia per a l'elaboració de plans directors d'enllumenat públic**, de Ramón San Martín, Col·lecció Espai públic Urbà núm. 3. Març de 2001. Oficina Tècnica de Cooperació. Àrea d'Infraestructures, Urbanisme i Habitatge. Diputació de Barcelona. [http://www.diba.es/otc/publicacions/Espaipublic/espai\\_public.asp](http://www.diba.es/otc/publicacions/Espaipublic/espai_public.asp)

# Territori i ciutat

Butlletí digital de l'Oficina Tècnica de Cooperació

- Viabilitat econòmica insuficient. El manteniment de les infraestructures es limita moltes vegades a resoldre emergències seguint exclusivament els criteris tradicionals d'intervenció, però sense preveure un pla actualitzat.
- Falta d'adequació a la normativa, sobretot en relació a la seguretat, l'eficiència energètica i la contaminació lumínica.

## El Pla Director de Serveis

És un document tècnic que fa una anàlisi de la situació de cadascuna de les xarxes (principalment aigua potable, clavegueram i enllumenat). Estudia les necessitats actuals i futures, en determina els dèficits i preveu les actuacions necessàries per resoldre les deficiències amb la valoració econòmica i la previsió temporal perquè l'ens municipal pugui prendre les decisions que calguin.

El Pla Director<sup>2</sup> és el document necessari abans de realitzar qualsevol inversió, ja que facilita informació per a la gestió adequada de les futures intervencions.

Per definir un Pla director de serveis cal:

- Avaluar la problemàtica existent, definir l'encàrrec i elaborar el plec de clàusules tècniques i administratives.
- Seleccionar una empresa especialitzada.
- Elaborar el Pla Director.

Les fases del Pla Director són les següents:

- Aixecament de plànols i realització de l'inventari de tots els elements de la xarxa i de les instal·lacions existents.
- Anàlisi de la situació actual i diagnosi de la problemàtica.
- Propostes d'actuació per resoldre la problemàtica existent.

---

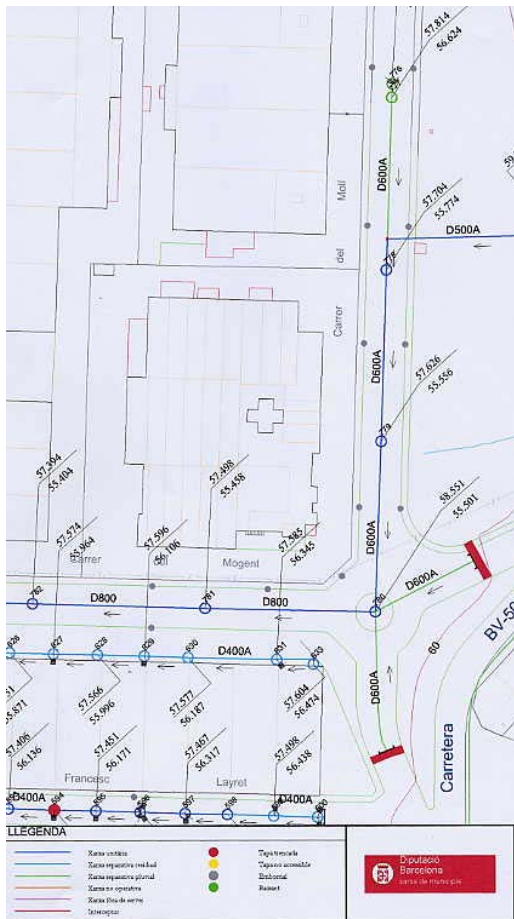
<sup>2</sup> Vegeu el "Butlletí Territori i ciutat", núm. 10, d'octubre de 2002, que conté el monogràfic **El Pla Director en la gestió de l'abastament d'aigua**, de Marcos de Francisco.

# Territori i ciutat

Butlletí digital de l'Oficina Tècnica de Cooperació

## Inventari

L'elaboració de l'inventari de les xarxes de serveis inclou la realització d'un treball de camp exhaustiu i la realització de plànols detallats incorporant tots els elements i instal·lacions existents. Per fer-lo, es partirà de la informació disponible de la xarxa existent.



Exemple de plànol d'un inventari de clavegueram

interceptors, estacions depuradores i estacions de bombament). En el cas del clavegueram és necessari que l'inventari el realitzi una brigada especialitzada, a causa de la complexitat de les xarxes i a les mesures de seguretat que cal prendre al inspeccionar els pous de registre i altres elements accessibles de la xarxa.

L'inventari d'enllumenat ha d'incloure les característiques dels punts de llum (fanals, lluminàries i làmpades), quadres elèctrics i de comandament, armaris de distribució urbana i conductes elèctrics.

És imprescindible, també, disposar d'una base cartogràfica detallada dels nuclis urbans del municipi, amb una definició mínima de 1/1000 o 1/2000.

En el treball de camp cal definir totes les característiques geomètriques, topogràfiques (coordenades X,Y i Z) i de materials dels elements de la xarxa de serveis objecte de l'estudi. És molt convenient que el municipi disposi d'una xarxa de claus topogràfica on poder referenciar els elements que s'inclouin en la cartografia.

L'inventari d'aigua potable inclourà tots els elements de captació (pous, captacions superficials, fonts), depuració (estacions de filtratge, elements de cloració, potabilitzadores), regulació (dipòsits) i distribució (canonades, arquetes, escomeses i estacions de bombament).

A l'inventari de la xarxa de clavegueram s'inclouen les característiques dels elements de captació (embornals i reixes interceptores), distribució (canonades i pous de registre) i depuració (col·lectors



# Territori i ciutat

Butlletí digital de l'Oficina Tècnica de Cooperació

Una vegada conclòs l'inventari, es lliura en format SIG en la base cartogràfica disponible. Cas que el municipi disposi d'un Sistema d'Informació Geogràfica, l'inventari s'hi integrarà.

Cas que el municipi no tingui un Sistema d'Informació Geogràfica implantat, l'ajuntament es pot integrar en el servidor SITMUN de la Diputació de Barcelona, desenvolupat per l'Oficina de Cartografia i SIG Local. D'aquesta manera es pot consultar tota la informació associada a la base de dades confeccionada de cadascun dels elements de la xarxa.

Cas que el municipi disposi de SIG, a més a més de consultar la base de dades, aquesta es pot anar modificant i actualitzant.

## Anàlisi de la situació actual i diagnosi de la problemàtica

Aquesta fase del Pla Director inclou els aspectes següents:

- Recopilació de tots els antecedents disponibles que tenen relació amb la xarxa de serveis i els projectes i actuacions previstos en l'àmbit d'actuació.
- Elaboració de treballs complementaris com ara estudis hidrogeològics, treballs de detecció de fuites, aforaments de pous, inspecció de la xarxa de clavegueram amb càmera de televisió, mesures de cabals i de nivells ...
- Anàlisi dels elements i les instal·lacions existents, del sistema de gestió emprat i de la qualitat del servei.
- Anàlisi de les necessitats actuals i futures (d'aigua potable) en base a la previsió de creixement de la població i de l'activitat econòmica. Pel que fa al clavegueram es quantifiquen els cabals futurs previstos.
- Determinació de les mancances del servei, a partir de la diagnosi realitzada i de l'estat de conservació de la xarxa.

La diagnosi de la xarxa d'aigua potable inclou una anàlisi del percentatge de fuites de la xarxa, la capacitat de regulació dels dipòsits existents, les pressions i velocitats de l'aigua al llarg de les canonades de la xarxa, la garantia del recurs, l'estat de conservació de la xarxa i la qualitat de l'aigua.

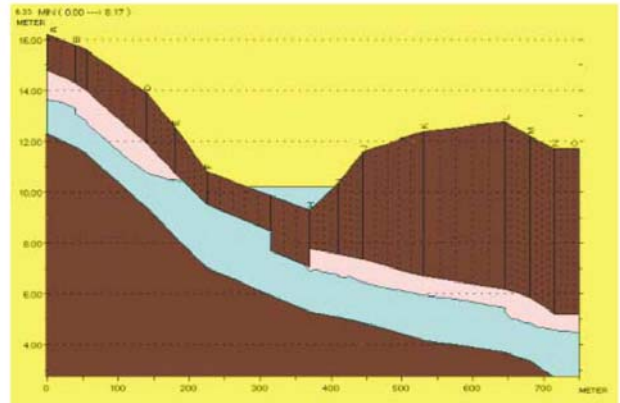
# Territori i ciutat

Butlletí digital de l'Oficina Tècnica de Cooperació

En la xarxa de clavegueram es diagnostica la capacitat de la xarxa de residuals i de pluvials, l'estat de conservació, la relació de la xarxa de clavegueram amb el sistema de depuració i amb altres xarxes de municipis veïns, i el risc d'inundació de les diferents zones del municipi.

S'utilitzen programes informàtics de modelització hidràulica que simulen el comportament de la xarxa en cas de pluges del període de retorn considerat per les conques hidrològiques urbanes i rurals.

La diagnosi de l'enllumenat té en compte aspectes com ara els nivells d'il·luminació dels carrers i places del municipi, l'estat de conservació de les instal·lacions, la qualitat del servei, el nivell d'eficiència energètica, el compliment de la normativa de contaminació lumínica i la integració dels elements lumínics en el paisatge urbà.



Exemple de modelització hidràulica del clavegueram

## Propostes d'actuació per resoldre la problemàtica

Cal establir criteris a tenir en compte en futures actuacions:

- Criteris de disseny de la xarxa, que permetin assolir els objectius previstos.
- Condicions generals que han de complir els materials amb l'objectiu que el seu impacte ambiental sigui mínim, que facilitin la reciclabilitat i la reutilització.
- Tipologies constructives de les canonades, arquetes, pous de registre, embornals i reixes interceptores, escomeses a la xarxa, punts de llum...
- Solucions constructives durables: utilització d'elements estàndard de sempre que sigui possible, accessibilitat en tots els punts de neteja ...
- Utilització de tècniques alternatives de drenatge i reducció de la impermeabilització del municipi.

# Territori i ciutat

Butlletí digital de l'Oficina Tècnica de Cooperació

Les propostes d'actuació per resoldre la problemàtica han d'incloure:

- Proposta d'alternatives per resoldre la problemàtica existent, valorades econòmicament i indicant els avantatges i inconvenients de cada alternativa. Les actuacions proposades han de considerar el municipi en l'àmbit geogràfic on es troba i la problemàtica global existent.
- Plans d'acció en relació a l'enllumenat: nivells i qualitats en la il·luminació, paisatge urbà nocturn, tipologia i característiques de les instal·lacions (làmpades, lluminàries, suports i quadres de maniobra). Programa d'actuacions en base a la renovació i reforma de les instal·lacions, la millora d'eficiència energètica, l'adaptació a la Llei de prevenció de la contaminació lumínica.
- Justificació de la solució global proposada en relació a la xarxa de clavegueram (sistema unitari, separatiu o mixte) i de la seva relació amb el sistema de depuració existent o previst. Es determinen les actuacions a realitzar en el futur per assegurar el funcionament correcte de la xarxa i per minimitzar el risc d'inundacions, tenint en compte el planejament urbanístic vigent.
- Actuacions encaminades a assegurar la qualitat i garantia de subministrament de l'aigua potable.
- Recomanacions d'explotació del servei i de manteniment, facilitades pel fet de tenir implantat l'inventari en format SIG.

## Conclusions

El Pla Director de serveis és, doncs, una eina que permet:

- La millora en la qualitat del servei perquè defineix les actuacions en les infraestructures que garanteixin un subministrament adequat, que estiguin correctament dimensionades per adaptar-se a la situació actual i a la futura i que disposin d'un manteniment i d'una gestió eficients.
- La sostenibilitat ambiental amb infraestructures planificades tenint en compte l'impacte ambiental, la preservació del paisatge, criteris ambientals en l'elecció dels materials i criteris d'explotació d'acord amb l'optimització i l'estalvi de recursos.
- El Pla Director ha de servir per què els ens locals impulsin una gestió integrada de l'aigua que inclogui aspectes com la millora de la xarxa de distribució, la depuració i el medi ambient.



# Territori i ciutat

Butlletí digital de l'Oficina Tècnica de Cooperació

- La viabilitat econòmica, amb infraestructures sobre les quals es realitza una diagnosi global de les deficiències per planificar les actuacions adequades; a més, es prenen mesures de prevenció d'emergències i es fa una previsió de les inversions. Són infraestructures en què també, la política de tarifes s'adequa al servei que s'ofereix.

El Pla Director ha de permetre doncs una gestió integrada dels serveis, planificant les actuacions de millora de les infraestructures existents i facilitant la presa de decisions i l'encàrrec dels futurs projectes executius.





# Territori i ciutat

Butlletí digital de l'Oficina Tècnica de Cooperació

## Agenda

### Màsters i postgraus

#### Postgrau. Gestió de la producció d'obra

Informació: Col·legi d'Aparelladors i Arquitectes Tècnics de Barcelona

Lloc: Barcelona

Dates: Del 17 de febrer al 16 de juny de 2006

Tel. 93 240 23 73

E-mail: [formacio@apabcn.es](mailto:formacio@apabcn.es)

[http:// www.apabcn.es](http://www.apabcn.es)

#### Postgrau. SIG: Estudis territorials

Informació: Fundació UPC

Lloc: Barcelona

Dates: Del 20 de febrer al 17 de març de 2006

Tel. 93 401 58 69

E-mail: [info.general@fundacio.upc.edu](mailto:info.general@fundacio.upc.edu)

[http:// www.fundacio.upc.edu](http://www.fundacio.upc.edu)

#### Màster. Arquitectura, art i espai efímer

Informació: Fundació UPC

Lloc: Barcelona

Dates: Del 20 de febrer al 15 de desembre de 2006

Tel. 93 401 56 63

E-mail: [info.general@fpc.upc.es](mailto:info.general@fpc.upc.es)

[http:// www.fundacio.upc.edu](http://www.fundacio.upc.edu)

#### Postgrau. Ciutat, espai i cultura

Informació: Fundació UPC

Lloc: Barcelona

Dates: Del 22 de febrer al 4 de juliol de 2006

Tel. 93 401 63 70

E-mail: [info.general@fundacio.upc.edu](mailto:info.general@fundacio.upc.edu)

[http:// www.fundacio.upc.edu](http://www.fundacio.upc.edu)



# Territori i ciutat

Butlletí digital de l'Oficina Tècnica de Cooperació

## **Postgrau. La gran escala. El projecte dels nous entorns**

Informació: Fundació UPC  
Lloc: Barcelona  
Dates: Del 24 de febrer al 23 de juny de 2006  
Tel. 93 401 56 96  
E-mail: [infogeneral@fpc.upc.es](mailto:infogeneral@fpc.upc.es)  
[http:// www.fundacio.upc.edu](http://www.fundacio.upc.edu)

## **Postgrau. Valoracions urbanístiques**

Informació: Fundació UPC  
Lloc: Barcelona  
Dates: Del 2 al 17 de març de 2006  
Tel. 93 401 58 69  
E-mail: [infogeneral@fpc.upc.es](mailto:infogeneral@fpc.upc.es)  
[http:// www.fundacio.upc.edu](http://www.fundacio.upc.edu)

## **Postgrau. Restauració arquitectònica: de l'anàlisi constructiva estructural a les tecnologies d'intervenció**

Informació: Fundació UPC  
Lloc: Barcelona  
Dates: Del 2 de març al 27 de juny de 2006  
Tel. 93 401 25 12  
E-mail: [infogeneral@fpc.upc.es](mailto:infogeneral@fpc.upc.es)  
[http:// www.fundacio.upc.edu](http://www.fundacio.upc.edu)

## **Postgrau. Gestió d'espais verds**

Informació: Fundació UPC  
Lloc: Barcelona  
Dates: Del 7 de març al 6 de juny de 2006  
Tel. 93 401 25 55  
E-mail: [infogeneral@fpc.upc.es](mailto:infogeneral@fpc.upc.es)  
[http:// www.fundacio.upc.edu](http://www.fundacio.upc.edu)

## **Postgrau. SIG i gestió de la ciutat**

Informació: Fundació UPC  
Lloc: Barcelona  
Dates: Del 20 de març al 24 d'abril de 2006  
Tel. 93 401 58 69  
E-mail: [infogeneral@fpc.upc.es](mailto:infogeneral@fpc.upc.es)  
[http:// www.fundacio.upc.edu](http://www.fundacio.upc.edu)



# Territori i ciutat

Butlletí digital de l'Oficina Tècnica de Cooperació

## **Postgrau. Reparcel·lacions i compensacions urbanístiques**

Informació: Fundació UPC

Lloc: Barcelona

Dates: Del 23 de març al 7 d'abril de 2006

Tel. 93 401 58 69

E-mail: [infogeneral@fpc.upc.es](mailto:infogeneral@fpc.upc.es)

[http:// www.fundacio.upc.edu](http://www.fundacio.upc.edu)

## **Postgrau. Construction management**

Informació: Col·legi d'Aparelladors i Arquitectes Tècnics de Barcelona

Lloc: Barcelona

Dates: Del 31 de març al 10 de juny de 2006

Tel. 93 240 23 73

E-mail: [formacio@apabcn.es](mailto:formacio@apabcn.es)

[http:// www.apabcn.es](http://www.apabcn.es)

## **Màster. Arquitectura: crítica i projecte**

Informació: Fundació UPC

Lloc: Barcelona

Dates: De l'1 d'abril de 2006 al 30 de juny de 2007

Tel. 93 401 64 15

E-mail: [master.acp@upc.edu](mailto:master.acp@upc.edu)

[http:// www.fundacio.upc.edu](http://www.fundacio.upc.edu)

## **Altres activitats**

### **Curs. La protecció contra incendis d'edificis. La protecció passiva**

Informació: Col·legi d'Aparelladors i Arquitectes Tècnics de Barcelona

Lloc: Barcelona

Dates: Del 13 al 27 de febrer de 2006

Tel. 93 240 23 73

E-mail: [formacio@apabcn.es](mailto:formacio@apabcn.es)

[http:// www.apabcn.es](http://www.apabcn.es)

### **Jornada. Aplicació de les millores tècniques en els procediments d'autorització ambiental**

Informació: Escola d'Administració Pública de Catalunya

Lloc: Barcelona

Dates: 17 de febrer de 2006

Tel. 93 567 23 36

E-mail: [eapc@gencat.net](mailto:eapc@gencat.net)

[http:// www.eapc.es](http://www.eapc.es)



# Territori i ciutat

Butlletí digital de l'Oficina Tècnica de Cooperació

## **Curs. La seguretat en les obres**

Informació: Col·legi d'Aparelladors i Arquitectes Tècnics de Barcelona

Lloc: Barcelona

Dates: Del 17 de febrer al 7 d'abril de 2006

Tel. 93 240 23 73

E-mail: [formacio@apabcn.es](mailto:formacio@apabcn.es)

[http:// www.apabcn.es](http://www.apabcn.es)

## **Curs. Conservació i custòdia del territori**

Informació: Escola d'Administració Pública de Catalunya

Lloc: Barcelona

Dates: 20, 22 i 27 de febrer i 1, 6 i 8 de març de 2006

Tel. 93 567 23 36

E-mail: [eapc@gencat.net](mailto:eapc@gencat.net)

[http:// www.eapc.es](http://www.eapc.es)

## **Curs. Normativa de regulació d'incendis**

Informació: Col·legi d'Aparelladors i Arquitectes Tècnics de Barcelona

Lloc: Vic

Dates: Del 21 al 28 de febrer de 2006

Tel. 93 240 23 73

E-mail: [formacio@apabcn.es](mailto:formacio@apabcn.es)

[http:// www.apabcn.es](http://www.apabcn.es)

## **Curs. Instal·lacions de calefacció i climatització**

Informació: Col·legi d'Aparelladors i Arquitectes Tècnics de Barcelona

Lloc: Barcelona

Dates: Del 23 de febrer al 2 de març de 2006

Tel. 93 240 23 73

E-mail: [formacio@apabcn.es](mailto:formacio@apabcn.es)

[http:// www.apabcn.es](http://www.apabcn.es)

## **Curs. Nocions d'urbanisme per a governants locals**

Informació: Escola d'Administració Pública de Catalunya

Lloc: Barcelona

Dates: 24 de febrer de 2006

Tel. 93 567 23 36

E-mail: [eapc@gencat.net](mailto:eapc@gencat.net)

[http:// www.eapc.es](http://www.eapc.es)



# Territori i ciutat

Butlletí digital de l'Oficina Tècnica de Cooperació

## **Curs. Contaminació acústica**

Informació: Escola d'Administració Pública de Catalunya

Lloc: Barcelona

Dates: 2, 7 i 9 de març de 2006

Tel. 93 567 23 36

E-mail: [eapc@gencat.net](mailto:eapc@gencat.net)

[http:// www.eapc.es](http://www.eapc.es)

## **Curs. L'aïllament acústic en l'edificació**

Informació: Col·legi d'Aparelladors i Arquitectes Tècnics de Barcelona

Lloc: Barcelona

Dates: Del 2 al 23 de març de 2006

Tel. 93 240 23 73

E-mail: [formacio@apabcn.es](mailto:formacio@apabcn.es)

[http:// www.apabcn.es](http://www.apabcn.es)

## **Curs. Control de la qualitat dels materials. Cas pràctic**

Informació: Col·legi d'Aparelladors i Arquitectes Tècnics de Barcelona

Lloc: Granollers

Dates: Del 6 al 27 de març de 2006

Tel. 93 240 23 73

E-mail: [formacio@apabcn.es](mailto:formacio@apabcn.es)

[http:// www.apabcn.es](http://www.apabcn.es)

## **Curs. Intervenció en estructures de formigó**

Informació: Col·legi d'Aparelladors i Arquitectes Tècnics de Barcelona

Lloc: Barcelona

Dates: Del 6 al 27 de març de 2006

Tel. 93 240 23 73

E-mail: [formacio@apabcn.es](mailto:formacio@apabcn.es)

[http:// www.apabcn.es](http://www.apabcn.es)

## **Curs. Projectes de reparcel·lació**

Informació: Col·legi d'Aparelladors i Arquitectes Tècnics de Barcelona

Lloc: Barcelona

Dates: Del 8 al 15 de març de 2006

Tel. 93 240 23 73

E-mail: [formacio@apabcn.es](mailto:formacio@apabcn.es)

[http:// www.apabcn.es](http://www.apabcn.es)



# Territori i ciutat

Butlletí digital de l'Oficina Tècnica de Cooperació

## **Curs. Impermeabilització de cobertes**

Informació: Col·legi d'Aparelladors i Arquitectes Tècnics de Barcelona

Lloc: Barcelona

Dates: del 9 al 30 de març de 2006

Tel. 93 240 23 73

E-mail: [formacio@apabcn.es](mailto:formacio@apabcn.es)

[http:// www.apabcn.es](http://www.apabcn.es)

## **Curs. La gestió dels residus de construcció**

Informació: Col·legi d'Aparelladors i Arquitectes Tècnics de Barcelona

Lloc: Barcelona

Dates: Del 13 al 20 de març de 2006

Tel. 93 240 23 73

E-mail: [formacio@apabcn.es](mailto:formacio@apabcn.es)

[http:// www.apabcn.es](http://www.apabcn.es)

## **Premi Europeu de l'Espai Públic Urbà 2006**

Informació: Centre de Cultura Contemporània de Barcelona (CCCB)

Lloc: Barcelona

Dates: Presentació de documentació fins el 16 de març de 2006

Tel. 93 306 41 00

E-mail: [urban@cccb.org](mailto:urban@cccb.org)

[http:// www.urban.cccb.org](http://www.urban.cccb.org)

## **Curs. Materials per a una construcció sostenible**

Informació: Col·legi d'Aparelladors i Arquitectes Tècnics de Barcelona

Lloc: Barcelona

Dates: Del 28 de març al 6 d'abril de 2006

Tel. 93 240 23 73

E-mail: [formacio@apabcn.es](mailto:formacio@apabcn.es)

[http:// www.apabcn.es](http://www.apabcn.es)

## **Saló Internacional de l'aigua**

Informació: Feria de Zaragoza

Lloc: Saragossa

Dates: Del 28 al 31 de març de 2006

Tel. 976 76 47 00

E-mail: [info@feriazaragoza.com](mailto:info@feriazaragoza.com)

[http:// www.smagua.com](http://www.smagua.com)



# Territori i ciutat

Butlletí digital de l'Oficina Tècnica de Cooperació

## **Curs. Reparcel·lació urbanística**

Informació: Escola d'Administració Pública de Catalunya

Lloc: Barcelona

Dates: 28 i 30 de març i 4 i 6 d'abril de 2006

Tel. 93 567 23 36

E-mail: [eapc@gencat.net](mailto:eapc@gencat.net)

[http:// www.eapc.es](http://www.eapc.es)

## **Curs. Estudi geotècnic. Cas pràctic**

Informació: Col·legi d'Aparelladors i Arquitectes Tècnics de Barcelona

Lloc: Barcelona

Dates: Del 29 de març al 5 d'abril de 2006

Tel. 93 240 23 73

E-mail: [formacio@apabcn.es](mailto:formacio@apabcn.es)

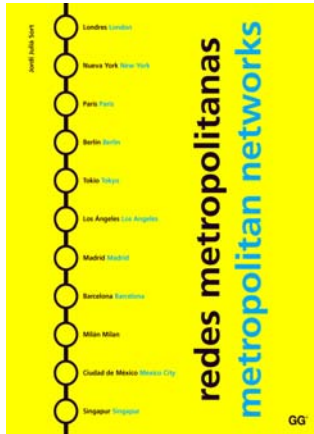
[http:// www.apabcn.es](http://www.apabcn.es)



# Territori i ciutat

Butlletí digital de l'Oficina Tècnica de Cooperació

## Publicacions



**Redes metropolitanas / Metropolitan networks**  
Jordi Julià  
Ed. Gustavo Gili  
2005. 200 pàg.



**Anuari territorial de Catalunya 2004**  
Autors varis  
Ed. Societat Catalana d'Ordenació del Territori / Institut d'Estudis Catalans  
2005. 459 pàg.



**El uso del suelo: planeamiento urbanístico e intervenció administrativa**  
César Tolosa  
Ed. DAPP Publicaciones Jurídicas  
2005. 594 pàg.





# Territori i ciutat

Butlletí digital de l'Oficina Tècnica de Cooperació



## Webs d'interès

### L'Observatori del paisatge

L'Observatori del paisatge és un ens que es crea al 2004 davant la necessitat d'estudiar el paisatge, elaborar propostes i impulsar mesures de protecció, gestió i ordenació del paisatge de Catalunya en el marc d'un desenvolupament sostenible. La seva missió és l'assessorament a l'administració catalana i la conscienciació de la societat en matèria de paisatge.

L'Observatori pretén, d'una banda, ser un espai de trobada entre administracions, universitats, col·lectius professionals i el conjunt de la societat en relació a la gestió i conservació del paisatge; i d'una altra banda, esdevenir un centre d'estudi i seguiment de l'evolució dels paisatges a Catalunya.

A la web de l'observatori ([www.catpaisatge.net](http://www.catpaisatge.net)) trobem, entre d'altres, un "Diccionari del paisatge"; un "Directori" de recursos (associacions, administracions, grups de recerca, centres de documentació, publicacions) o els textos de les ponències del Seminari Internacional sobre el Paisatge.

<http://www.catpaisatge.net>

The screenshot shows the website interface for 'Observatori del Paisatge'. At the top right, there are links for 'ENLL', 'GLOSSARI', 'MAPA DEL WEB', 'ENLLAÇ CORPORATIU', and 'CONTACTE'. Below the header is a navigation menu with 'L'OBSERVATORI', 'ACTIVITAT', 'CENTRE DE DOCUMENTACIÓ', 'ACTUALITAT', and 'DIRECTORI'. The main content area is divided into several sections: 'IV Biennal Europea de Paisatge', 'Llei de protecció, gestió i ordenació del paisatge de Catalunya', 'Catàleg de paisatge de Catalunya', 'Textos del Seminari Internacional sobre Paisatge', and 'Enlletats i projectes de paisatge a Europa'. There is a search bar labeled 'CERCADOR' and a 'DICCIONARI DE PAISATGE' section with the text 'Gestió dels paisatges. Actuacions dirigides a guiar i harmonitzar les transformacions induïdes pels processos socials, econòmics i ambientals.' Below this is a section titled 'El paisatge a la premsa' with several news items, and an 'Agenda' section with upcoming events.



# Territori i ciutat

Butlletí digital de l'Oficina Tècnica de Cooperació

## ▲ **Unió Europea**

### **El paper de les ciutats en la política regional**

El passat 6 de desembre es va presentar el document “Política de cohesió i les ciutats: la contribució urbana al creixement i a la creació d’ocupació de les regions”, que estableix una agenda per a la promoció d’un enfocament més estratègic i integrat del desenvolupament urbà per contribuir, entre d’altres temes, al creixement de les ciutats i al desenvolupament sostenible. La consulta pública d’aquest document finalitza el **17 de febrer**.

Més informació:

[http://www.eu.int/comm/regional\\_policy/consultation/index\\_es.htm](http://www.eu.int/comm/regional_policy/consultation/index_es.htm)

### **Nou programa marc per a qüestions urbanes**

La Comissió Europea proposa un programa marc europeu per a l’intercanvi d’experiències i de bones pràctiques entre ciutats per al període 2006-2013. Aquesta iniciativa serà una extensió del treball dut a terme per programa URBACT que, fins ara, s’ha concentrat en l’experiència de la iniciativa comunitària URBAN. El nou programa serà més obert i flexible i implicarà totes les ciutats europees i les xarxes nacionals i europees en temes urbanes.

Més informació:

<http://www.diba.es/europa>

### **EUKN, Xarxa europea de centres de recursos de les polítiques urbanes**

EUKN és un projecte pilot URBACT iniciat l’any 2004, amb l’objectiu de compartir coneixements i experiències en matèria de problemàtiques urbanes en temes com l’allotjament, els transports i les infraestructures o el medi ambient urbà. La xarxa produeix documents de bones pràctiques, recerques i anàlisis comparatius sobre temes urbans on es descriuen polítiques urbanes d’èxit.

Més informació:

<http://www.eukn.org/eukn/>

**Si voleu més informació relacionada amb la Unió Europea podeu consultar la Web de la Direcció de Serveis de Relacions Internacionals de la Diputació de Barcelona. <http://www.diba.es/europa/default.asp>**



# Territori i ciutat

Butlletí digital de l'Oficina Tècnica de Cooperació



## Novetats legislatives

### Llei de la informació geogràfica i de l'Institut Cartogràfic de Catalunya

Aquesta Llei 16/2005, de 27 de desembre, en el marc de les competències de la Generalitat, estableix el règim jurídic de l'Institut de Cartografia de Catalunya i defineix els supòsits, els mitjans i els requisits de la coordinació i la col·laboració interadministratives en l'àmbit de la cartografia i de la informació geogràfica. Les disposicions de la Llei s'apliquen sens perjudici de les competències de l'Administració de l'Estat i dels organismes i entitats que en depenen.

Més informació:

DOGC núm. 4543 del 3.01.2006

<http://www.gencat.net/diari/>

### Decret de desenvolupament de la Llei 37/2003, de 17 de novembre, del soroll

El Reial Decret 1512/2005 de 16 de desembre, desenvolupa la Llei del soroll, en el que fa referència a l'avaluació i gestió del soroll ambiental. La finalitat d'aquest reial decret és prevenir, reduir o evitar els efectes nocius del soroll ambiental, incloent les molèsties derivades de l'exposició del soroll ambiental, segons l'àmbit de la directiva comunitària que incorpora.

Més informació:

BOE núm. 301 del 17.12.2005

<http://www.boe.es>