

Avià

**Església de
Sant Vicenç d'Obiols**
(segles VIII - XX)



**Diputació
Barcelona**



Ajuntament d'Avià

El lloc d'Obiols

Obiols és un petit nucli rural situat al sud-est del terme municipal d'Avià, dins la comarca del Berguedà. Es troba a prop de l'antic camí que comunicava Berga amb la plana d'Osona per Prats de Lluçanés i que travessava el riu Llobregat pel Pont Vell d'Orniu, situat a 700 m aigües amunt d'Obiols. D'aquest pont, construït amb carreus de pedra al segle XIV, amb tres arcs de mig punt i 66 m de llargària, i destruït durant la guerra de Successió (1702-1714), només es conserven, al marge d'Olvan, un arc sencer i l'estrep d'un altre, i al marge d'Avià, el mur frontal d'un altre arc, els quals van ser restaurats el 2001 i el 2013 pel Servei de Patrimoni Arquitectònic Local de la Diputació de Barcelona. A 60 metres amunt del Pont Vell es va construir, el 1840, el Pont Nou d'Orniu, que recolza sobre un arc apuntat i rebaixat de 13,25 m de llum.

L'església de Sant Vicenç constitueix l'element aglutinador de la parròquia, que abraça diverses masies. S'alça dalt d'un altiplà rocallós, prop del polígon industrial La Plana, al qual s'arriba des de la carretera de Manresa a Bellver de Cerdanya, C-16a, i des d'aquí, per un camí de terra, a Obiols. El nucli ocupa una àmplia esplanada on aflora la penya nua, presidida per l'església, que té al costat l'antiga casa rectoral, formada per dos edificis contigus i un paller, els quals delimiten una plaça on hi havia hagut l'antiga era. La rectoria ja existia al segle XVI i, almenys entre 1773 i 1786, s'hi van fer reformes i ampliacions, com ara la construcció de

© Diputació de Barcelona
Edició i producció: Gabinet de Premsa i Comunicació de la Diputació de Barcelona
Text d'aquesta edició: **Albert López Mullor, Raquel Lacuesta**
Servei de Patrimoni Arquitectònic Local (SPAL). Diputació de Barcelona

Fotografia:
Arxiu fotogràfic SCCM-SPAL
Ainhoa Pancorbo, febrer de 2012
Carme Sellés Rusiñol, agost de 2012
Anàlisi de l'evolució del temple: Camil Pallàs Arisa (1962); Júlia Gutiérrez Ortiz, Albert López Mullor (2012)

Març de 2013
DL B. 7961-2013



Vista del conjunt d'Obiols des de tramuntana. A l'esquerra, el paller del mas d'Obiols; al centre, l'església de Sant Vicenç, i a la dreta, el Soler d'Obiols. Foto: Ainhoa Pancorbo, 12.02.2012.

balcons, la galeria de ponent i alguns sostres. En una peça de ceràmica d'un d'aquests sostres hi ha la inscripció: *Any 1773, essent ecònom Magí Minoves P.* La llinda del portal dona notícia d'intervencions més recents, ja que porta la data de 1847. Aquest paratge, amb les seves terres de conreu, havia pertangut al mas de Minoves, situat a prop.

Tot al voltant de l'església, i en algun cas a sota seu, hi ha una extensa necròpolis de tombes tallades en la roca. Es concentren especialment a llevant, a tocar de la capçalera, i també n'hi ha al sòl del paller. Adopten diverses formes. Les més antigues són les rectangulars o de banyera, estan a sota dels braços del transsepte i corresponen al segle VIII com a mínim. La majoria, però, són antropomorfes amb la capçalera rectangular les més abundants, o bé arrodonida. Corresponen als segles IX, X i els primers decennis de l'XI. En general, aquestes tombes, que ara estan reblertes de terra, es trobaven buides quan el Servei de Catalogació i Conservació de Monuments (SCCM) de la Diputació de Barcelona (l'actual Servei de Patrimoni Arquitectònic Local) va portar a terme la restauració del temple entre 1959 i 1962; algunes, però, van ser excavades aleshores. Dins d'una tomba rectangular que s'endinsa sota el mur de ponent del braç meridional del transsepte, hi havia una moneda d'or del rei visigot Ègica, encunyada a Ispalis (Sevilla) entre els anys 687 i 695. Avui es conserva al Museu d'Arqueologia de Catalunya (Barcelona).



Vista del lloc d'Obiols des del sud-est. Al fons, l'antiga rectoria bastida el 1843; al centre, l'església, i en primer terme, la necròpolis de la sagrera de l'església (segles VII-XI). Foto: Carme Sellés Rusiñol, 23.08.2012.



Restes del Pont Vell d'Orniu (segle XIV), al marge esquerre del Llobregat, en el municipi d'Olvan. Foto: Àlvar Caixal, Arxiu SPAL, 30.11.2012



Restes del Pont Vell d'Orniu (segle XIV), al marge dret del Llobregat i a tocar del camí d'Obiols, en el municipi d'Avià. Foto: Àlvar Caixal, Arxiu SPAL, 14.12.2012.

Al nord-est del temple, en un petit promontori rocallós, hi ha un conjunt de forats rodons fets a la pedra calcària. L'historiador arqueòleg Manuel Riu i Riu va considerar que es tractava d'empremtes d'una torre de defensa cilíndrica feta de fusta de l'època del rei franc Lluís el Pietós, el qual, a partir de l'any 789, va fortificar la frontera inferior de la Marca Hispànica, al llarg del Llobregat i el Cardener, amb aquesta mena de torres o talaies. També es podria interpretar, però, que aquests forats, relativament nombrosos, pertanyien a construccions domèstiques.

L'església de Sant Vicenç

És un edifici de planta de creu llatina, amb nau única, transsepte de braços curts i capçalera rectangular. La seva aparença actual és el resultat de les obres i reformes que s'hi han fet al llarg dels segles. També, però, cal tenir present les obres de 1959 a 1962 fetes per la Diputació, que van posar en valor elements importants del temple, sobretot aquells de l'època altmedieval, mentre que altres de més recents van ser eliminats o modificats.

D'ençà d'aquella restauració, la porta principal de l'església està a la façana de migdia, a prop del transsepte, i acaba en una llinda monolítica. Al seu costat es conserva un dels muntants d'una porta preromànica, que és protegida amb un vidre. A ponent s'obre una tercera porta acabada en un arc de mig punt de dovelles allargassades i guardapols. En aquesta mateixa façana, al capdamunt de la testera, hi ha una espadanya de dos ulls i, a sota, una finestra cruciforme de factura recent. A la façana de migdia s'obren cinc finestres: tres a la part alta de la paret de la nau, les dues més occidentals amb arc de mig punt, i la tercera rectangular; una al braç sud del transsepte, en forma d'espitllera senzilla, i una altra de semblant a la façana meridional de la capçalera, més llarga i coronada per un petit arc de punt rodó. La paret oriental de la capçalera en té una altra d'igual però més alta.



Vista de l'església d'Obiols des de llevant. En primer terme, les tombes retallades a la roca de l'altiplà en el que s'aixeca el conjunt. Foto: Ainhoa Pancorbo, 12.02.2012

Les parets presenten una remarcable varietat de fàbriques. Mentre que les laterals de la nau són de maçoneria de carreus i còdols col·locats en filades incipients, les testeres occidental i oriental són de carreus mitjans ben arrengrats, tot i que el capcer de la testera de llevant és de carreus mitjans de pedra calcària. La capçalera té la base i les cantonades fetes de blocs de mida considerable, lleugerament encoixinats, encara que l'aparell predominant sigui de carreus petits de pedra tosca. Als braços del transsepte els blocs de pedra calcària es combinen amb filades de carreus de tosca, que són els més abundants. L'espadanya, que és posterior a la resta de la construcció, té una factura més regular.



Porta de ponent de l'església, bastida a les darreries del segle XIII.
Foto: Carme Sellés Rusiñol, 23.08.2012



Vista de l'interior de l'església des del cor, després de la intervenció de 1959-1962, en què es van desmuntar la volta i els arcs formers del segle XIII, i es va reconstruir amb bigues de formigó l'antiga estructura de bigues de fusta de la coberta preromànica. Foto: Carme Sellés Rusiñol, 23.08.2012

A l'interior destaquen tres arcs de ferradura, el més gran a l'embocadura de la capçalera i els altres dos a les capelles laterals situades als braços del transsepte. El triomfal és original, tot i que els arrencaments van ser retocats en el decurs de la restauració de l'església; els laterals es van bastir de bell nou llavors. Els tres arcs es recolzen en columnes amb base i capitell motllurats de gust clàssic, llevat del de la columna meridional de l'arc triomfal, que és de factura senzilla i potser romànic. El terra actual de la nau és de fusta i el del presbiteri de lloses. Als peus de l'aula, hi ha un cor de fusta al qual s'accedeix per una escala lateral i una pica baptismal. A la mateixa nau, abans del cor, un vidre col·locat al sòl permet veure uns rebaixos a la roca de forma gairebé trevolada, que s'han interpretat com a indicis del baptisteri primitiu. Igualment, al terra de les capelles laterals encabides al transsepte, uns vidres protegeixen dues tombes rectangulars tallades a la roca.

La capçalera i els braços dels transsepte són coberts amb voltes de pedra i la nau amb encavallades de formigó que imiten les de fusta, fetes durant les obres de restauració de 1959-1962. Tot el conjunt culmina en teulades, de tipus aràbic sobre la nau, i d'imitació de *tegulae* i *imbrices* romans a la capçalera i a les capelles laterals.

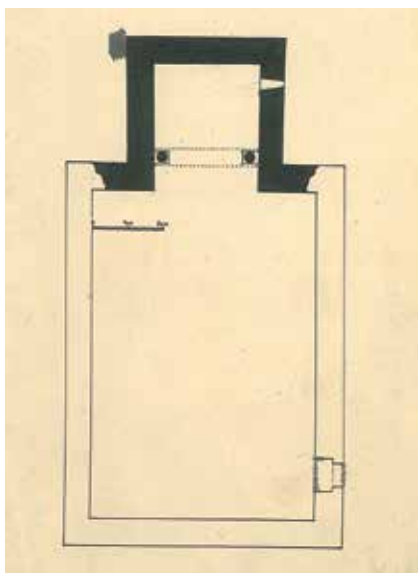
Història de l'edifici

Com que a l'excavació que es va realitzar al subsòl de l'església no hi van aparèixer vestigis de cap edifici anterior a l'actual, les evidències de la seva evolució s'han de buscar en la varietat d'aparells de la construcció i altres elements que ens han pervingut.

Un primer temple està relacionat amb l'aparell de grans blocs de pedra calcària que s'observa a l'embocadura del presbiteri i als braços del transsepte. De la seva col·locació i de les fotografies preses durant la restauració de 1959-1962, es dedueix que aquest aparell és el més antic de l'església. Ara bé, mentre que a l'embocadura del presbiteri resta en la posició original, als braços del transsepte els blocs es barregen amb carreus de tosca. Això indica que de la primera església d'Obiols només han romàs en el seu lloc la base de les parets que donen accés al presbiteri i que giren dins dels braços del transsepte; tot plegat fa pensar en les entrades secundàries d'una capçalera tripartida. És important no oblidar que, tant una de les columnes on recolza l'arc triomfal, com les conservades a la part oriental dels braços del transsepte, que són d'estil clàssic i no pas califal com s'ha dit en algun lloc, corresponen en aquest primer temple atesa la seva posició. D'altra banda, les sepultures rectangulars de dins dels braços del transsepte indiquen que l'església visigòtica era de nau única, ja que les tombes, forçosament, s'havien de col·locar fora del recinte, als costats dels murs. Les dues sepultures del mateix tipus aparegudes al davant de la porta protegida amb vidre marquen per on anava, de bon començament, el traçat del mur sud de la nau.

Pel que fa a la data d'aquesta construcció, cal tenir en compte que l'aparell de blocs de pedra esmentat abans és poc freqüent a casa nostra, però propi d'altres construccions hispàniques d'època visigòtica. D'altra banda, no s'ha de perdre de vista la troballa el 1961 d'una moneda del rei visigot Ègica (687-702) dins una tomba, situada al davant de la porta més antiga que es conserva. Això fa pensar que Sant Vicenç d'Obiols és, com a mínim, anterior a l'encunyació d'aquella peça (687-695), que l'edifici conserva in situ alguns elements de la seva capçalera tripartida i que diversos carreus de la construcció primitiva van ser aprofitats en obres posteriors.

El segon temple és fruit d'una reforma important executada en dues fases consecutives, entre els segles IX i X. Primer es va construir la nau actual, amb palets de riu grans i mitjans units amb morter de calç. Aquest tipus d'aparell es pot qualificar de preromànic, molt allunyat de l'utilitzat en la fase visigòtica. Alguns anys més tard es va aixecar la capçalera i els dos braços del transsepte sense absidioles, tot creant una forma de creu llatina. En tots tres elements es van



Restitució hipotètica de la primera església bastida a Obiols, segons Josep Puig i Cadafalch, publicada l'any 1928. Arxiu SCCM-SPAL.

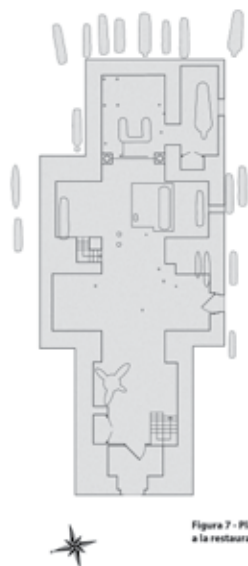
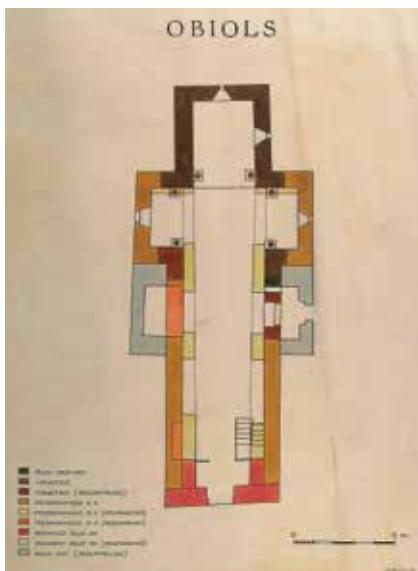
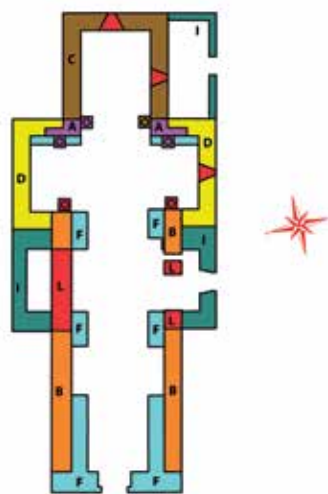


Figura 7 - Planta. Estat anterior a la restauració de 1959-1962.

Planta de l'estat anterior a la restauració de 1959-1962, segons Modest Buchaca. Arxiu SCCM-SPAL, 1958.



Planta amb indicació cromàtica de les diferents etapes constructives de l'edifici, segons Camil Pallàs Arisa. Arxiu SCCM-SPAL, 1962.



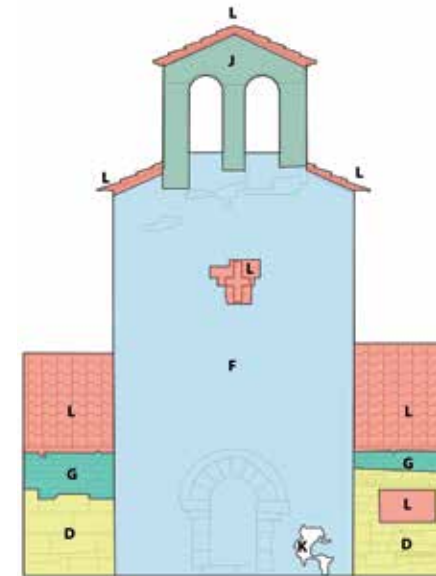
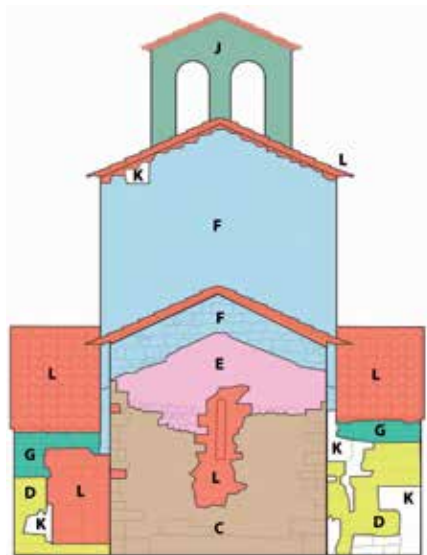
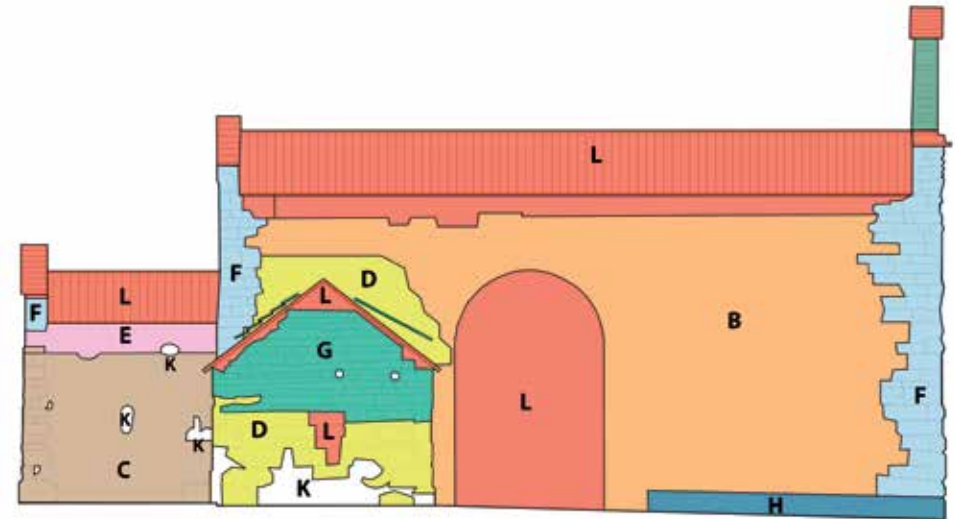
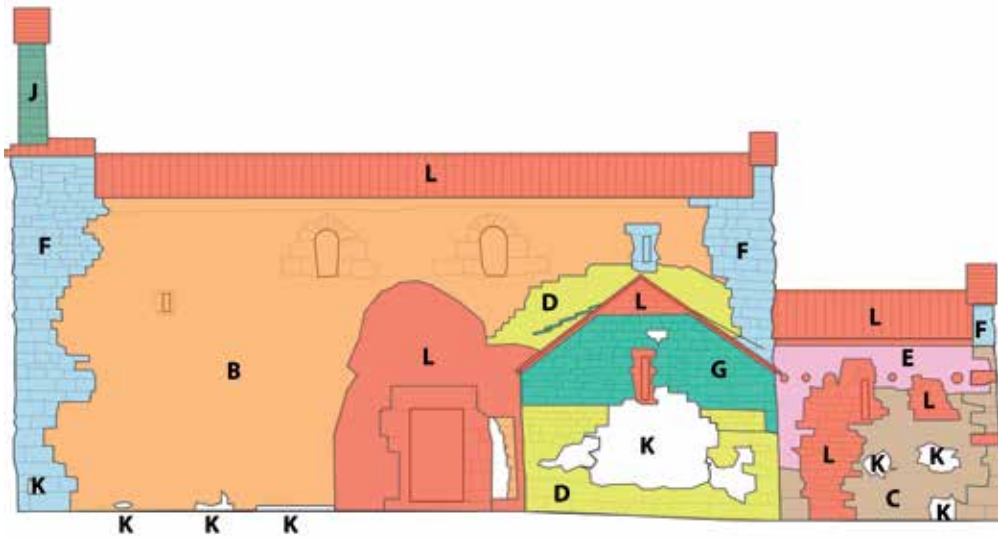
Planta del temple d'Obiols, amb indicació cromàtica de les diferents etapes constructives, segons Júlia Gutiérrez Ortiz. 2012.

aprofitar diversos blocs de calcària procedents segurament de la capçalera tripartida visigòtica, combinats amb petits carreus de pedra tosca. Respecte a la documentació de l'època, s'hi fan algunes referències a Sant Vicenç, una dins l'acta de dotació de Santa Maria de Ripoll, del 888 –encara que aquesta data ha estat discutida–, i l'altra a l'acta de consagració de l'església parroquial de Santa Maria d'Avià, del 907. Queda clar, doncs, que, en aquests documents tan antics, el temple d'Obiols ja hi apareix, encara que no s'entra en detalls sobre la seva construcció o reforma.

Hi ha, a més, un argument arqueològic per situar aquestes obres durant els segles IX i X. Es tracta de la presència de tombes antropomorfes al sector oriental de la capçalera i a tocar dels braços del transepte, cosa que palesa que, quan s'hi van col·locar –a partir d'un moment avançat del segle IX o ja al X–, aquesta part de l'església ja tenia l'aparença actual. També palesen que els elements laterals del transepte mai no van tenir capçalera pròpia. Un mig arc de ferradura que s'observa ara al braç sud és una recreació feta el 1961. Cal consignar, a més, que, al llarg del dilatat període en què el temple es va ampliar utilitzant l'estil preromànic, la capçalera i el transepte es van cobrir amb volta i la nau amb encavallades de fusta, els vestigis de les quals, en forma de forats per a les bigues conservats in situ, van ajudar a reproduir-les en les obres de restauració.

Ja al segle XIII, l'edifici es va renovar un altre cop, d'acord amb l'estil romànic tardà. Llavors, els murs laterals de la nau es van regruixir interiorment amb panys de carreus ben escairats alleugerits per arcs formers. A sobre es va construir una volta de canó apuntada, que va substituir la coberta preromànica de fusta. És la mateixa operació que havia sofert l'església preromànica de Sant Quirze de Pedret al darrer quart del segle XIII. També es va reformar l'antic arc triomfal de ferradura i es van eliminar els del transepte. Per últim, es va bastir la façana occidental, amb la porta característica del final del romànic, i es va obrir la finestra més oriental de la part alta de la façana de migdia.

Al llarg dels segles XVII i XVIII es van afegir dues capelles laterals a la nau, a nord i a sud respectivament, adossades als braços del transepte i dotades d'altars; igualment, es va afegir el cos de la sagristia a migdia de la capçalera. La construcció de la capella sud va fer malbé la porta preromànica del temple, de la qual només va restar el muntant oriental, que va ser tapiat.



Alçats de les façanes, amb indicació cromàtica de les diferents etapes constructives, segons Júlia Gutiérrez Ortiz. 2012. Llegendra. A: època visigòtica, segles VII-VIII. B, C i D: època preromànica,

segles IX i X. F: segle XIII avançat, en estil romànic tardà. De la G a la K: època moderna, segles XVII i XVIII. L: restauració de 1959-1962

Les obres de restauració de 1959-1962

Aquesta intervenció va ser duta a terme per l'esmentat Servei de Monuments de la Diputació de Barcelona, sota la direcció de l'arquitecte en cap, Camil Pallàs, amb la col·laboració de l'aparellador Santiago Rius. Va executar les obres el constructor berguedà Modest Buchaca. Aquests treballs van sotmetre l'edifici a una profunda reforma, precedida d'una exploració àmplia amb els sistemes de l'època, força diferents dels d'avui en dia, però van tenir el mèrit de palesar-ne l'antiguitat, amb la troballa d'alguns indicis del funcionament a l'època visigòtica, i d'incorporar-lo definitivament a la nòmina de les esglésies preromàniques catalanes. De fet, en els primers estudis de Josep Puig i Cadafalch, publicats entre 1909 i 1918, el temple d'Obiols no hi sortia referenciat, però sí en el seu treball de 1928, *Le premier art roman*.

Així, per tal de retornar l'edifici a un aspecte al més original possible, es va desmuntar el reguixament interior dels murs laterals de la nau, del qual només se'n va deixar un testimoni a l'extrem de ponent. També es van desmuntar les dues capelles laterals modernes i la sagristia. A la nau, es va eliminar la decoració classicista que recobria les parets i es va fer una coberta nova de formigó pintat de marró, a semblança de la preromànica de bigues de fusta. Es van reparar les voltes de la capçalera i del transsepte. A més, es va restaurar lleugerament l'arc triomfal i es van descobrir i restaurar les columnes orientals dels braços del transsepte, que es trobaven amagades i mutilades. Igualment, es van reproduir les del cantó occidental, de les quals no es va trobar cap vestigi *in situ*, però sí en el reblliment de la volta de la capella nord. També es van refer els arcs de ferradura de les capelles laterals, que havien estat eliminats al segle XIII. Finalment, es van fer de nou la porta principal, al sud, el paviment de fusta i el mobiliari litúrgic, com ara l'altar i els bancs dels fidels. L'edifici es va cobrir de teulades: les de la



Vistes de les façanes sud i nord, on es poden veure les capelles adossades a la nau, que van ser desmuntades durant la restauració de 1959-1962. Fotos: Joan Francés Estorch, Arxiu SCCM-SPAL, 12.10.1957.



Interior de la nau abans de la restauració de 1959-1962. S'hi aprecia la volta de canó apuntada, bastida al segle XIII, els revestiments d'època barroca i l'accés a les capelles laterals i al transsepte.

Fotos: Joan Francés Estorch, Arxiu SCCM-SPAL, 12.10.1957.



Nau de l'església durant el procés de desmuntatge de la volta, que va ser substituïda per bigues de formigó. S'hi pot veure el reguixament interior dels murs realitzat el segle XIII amb arcs formers.

Foto: Joan Francés Estorch, Arxiu SCCM-SPAL, 25.08.1960.



Façana sud del temple. Al centre, l'embocadura d'una capella bastida en l'època moderna després del seu desmuntatge; a la dreta, el braç meridional del transsepte durant la seva recuperació volumètrica. Foto: Joan Francés Estorch, Arxiu SCCM-SPAL, 29.11.1960



Vista de l'absis en procés d'excavació. A la dreta, la porta que comunicava el presbiteri amb la sagristia adossada a la façana de migdia en l'època moderna, que va ser desmuntada. Foto: Joan Francés Estorch, Arxiu SCCM-SPAL, c. 1960.

nau es van disposar de manera convencional i les de la capçalera i el transsepte, imitant els models romans. A les testeres i a l'espadaña, en canvi, es van posar lloses de pedra.

Paral·lelament a aquests treballs, es va fer una excavació de l'interior de l'edifici i de l'entorn immediat. A dins, un cop acabada, es va posar un paviment de fusta, per tal de poder tenir accés al subsòl, el qual es va canviar el 1998, en el decurs d'unes obres dirigides per l'arquitecte Ramon Roca i finançades pel bisbat de Solsona. Llavors es van deixar en el paviment una sèrie d'obertures vidrades que



Detall del braç de migdia del transsepte de l'església prerromànica. A l'esquerra, l'arc triomfal de la capçalera, i a la dreta, les restes de la columna i l'arc d'aquest braç, emmascarat i mutilat per un arc former corresponent a la reforma del segle XIII. Foto: Joan Francés Estorch, Arxiu SCCM-SPAL, 12.10.1957.

permeten veure tombes tallades a la roca i la suposada empremta del baptisteri primitiu. Fora es va deixar al descobert el perímetre de les tombes del cementiri altmedieval situat a redós del temple.

D'ençà de la posada en marxa del Programa Berguedà per la Diputació de Barcelona, l'any 1999, que va implicar l'obertura al públic d'una sèrie de monuments restaurats a la comarca per la institució, com també el seu manteniment, l'església d'Obiols s'hi va incorporar i periòdicament és objecte de treballs de millora i reparació, que executa el Servei de Patrimoni Arquitectònic Local.



Detall del braç de migdia del transsepte una vegada desmuntat el regreuixament dels murs realitzat el segle XIII. Hom pot veure la columna ja exempta i, a la dreta, restes de l'arc de l'absidiola meridional de la primitiva església visigòtica. Foto: Joan Francés Estorch, Arxiu SCCM-SPAL, 8.03.1965



Vista de l'interior de l'església cap a ponent, amb el cor als peus de la nau. Foto: Antoni Rius Erill, Arxiu SPAL, 13.02.2008.

Fitxa tècnica

Intervenció de 1959-1962

Promoció i execució

Servei de Catalogació i Conservació de Monuments. Diputació de Barcelona

Arquitecte: Camil Pallàs Arisa

Aparellador: Santiago Rius Erill

Constructor: Modest Buchaca (Berga)

Manteniment i difusió des de 1999

Promoció i execució

Servei de Patrimoni Arquitectònic Local. Diputació de Barcelona

Ajuntament d'Avià

Direcció: Antoni González Moreno-Navarro, Joan Closa Pujabet, arquitectes

Arquitectes: Antonio Elizondo Cocolina, Josep Rovira Pey

Aparellador: Antoni Rius Erill

Constructor: Fernando Guitart. Pendís Bagà, SL

Recerca històrica

Anàlisi de l'evolució del temple: Camil Pallàs Arisa (1962); Júlia Gutiérrez Ortiz,
Albert López Mullor (2012)

Anàlisi de la restauració de 1959-1962: Raquel Lacuesta, Imma Vilamala

Text d'aquesta edició: Albert López Mullor, Raquel Lacuesta

Horari d'estiu (juliol i agost)

Dissabtes, diumenges i festius,
d'11 a 14 h i de 17 a 19 h

Horari d'hivern (de setembre a juny)

Dissabtes, diumenges i festius,
d'11 a 14 h

Tancat: 1 i 6 de gener, 1 de maig,
1 de novembre, 25 i 26 de desembre

Visites concertades

Servei de Patrimoni Arquitectònic Local

Tel. 934 022 171 i 934 022 472



Imatges de contracoberta: Tremis d'or de l'emperador Ègica, encunyat a la seca d'*Ispalis* (687-695) i trobat a l'interior d'una sepultura d'Obiols. A l'esquerra, l'anvers, i a la dreta, el revers. Foto: Jordi Isern, Arxiu SPAL, 1985.



Diputació | Àrea de Territori
Barcelona | i Sostenibilitat

Gerència de Serveis d'Equipaments, Infraestructures

Urbanes i Patrimoni Arquitectònic

Servei de Patrimoni Arquitectònic Local

Comte d'Urgell, 187

08036 Barcelona

Tel. 934 022 171 i 934 022 472

s.patrimonial@diba.cat · www.diba.cat/spal